

ÉDUCATION À LA NATURE EN FAVEUR DU DÉVELOPPEMENT DURABLE

Activités proposées par les Fédérations des Chasseurs
associations agréées pour la protection de l'environnement





La Fouine *Martes foina*

La fouine possède un pelage brun. Sur la gorge, elle a une tache blanche caractéristique en forme de fourche s'étendant jusqu'aux pattes antérieures. Sa truffe est rose.

Habitat

Elle fréquente les milieux ouverts, les rochers, les bois, les haies, les jardins, les parcs et aussi les greniers des maisons, les granges, les tunnes et les tas de paille.

Mode de vie

C'est un animal nocturne, solitaire, très agile et curieux. Elle chasse surtout au sol et grimpe sur les rochers. Elle vit dans les trous d'arbres, les crevasses de la roche, les combles, les greniers ainsi que les étables. Il lui arrive de creuser un terrier.

Alimentation

La fouine consomme des petits mammifères (rongeurs, lapins), des oiseaux aussi gros qu'une poule, des oeufs, des insectes, des amphibiens, des reptiles et des fruits.



Empreinte Crotte

Indices de présence

Les crottes de couleur gris foncé à noir, cylindriques et spatulées à une extrémité ; lasses déposées en amas.



Le Castor d'Europe *Castor fiber*

Le castor est un rongeur d'Europe d'environ 1,5 à 2 kg. Il est capable de construire des barrages et des digues en bécotant les arbres et en accumulant des branches, des pierres et des végétaux dans les rivières, les lacs et les étangs.

Habitat

Le castor vit dans les zones humides, les rivières, les lacs et les étangs. Il aime particulièrement les zones où il peut construire ses barrages.

Mode de vie

Il vit en couple. Les castors sont très sociaux et vivent en colonies. Ils sont très actifs et passent beaucoup de temps à construire et à entretenir leurs barrages.

Alimentation

Le castor est un herbivore. Il se nourrit principalement de végétaux aquatiques, de saules, de peupliers et de bouleaux.

Indices de présence

Barrages, digues, bécots, traces de charnières.

Reproduction

Les castors se reproduisent en septembre et octobre. La femelle met au monde 3 à 12 petits qui restent avec elle jusqu'en mai.



Le Canard colvert *Anas platyrhynchos*

Le colvert est un canard de rivière. On le reconnaît aisément à sa queue caractéristique en forme de molette. La femelle, appelée mouton volé, est plus brune que le mâle.

Habitat

Il passe sa journée sur les étangs ou des cours d'eau qu'il quitte le soir pour aller se reposer sur les prairies ou les champs cultivés.

Mode de vie

Il vit en couple. Plusieurs couples peuvent parfois former de grands groupes. Bien qu'il soit migrateur, il est présent en France toute l'année.

Alimentation

Graville en hiver, il mange principalement des végétaux, sauf pendant les 3 premiers semaines de sa vie où il consomme des insectes.

Reproduction

Le canard se reproduit au début de l'hiver. La reproduction a lieu entre 15 jours et les oeufs pondent 10 jours. Elle s'en occupe seule jusqu'à leur éclosion.



Empreinte

Indices de présence

Cri « cœk cœk cœk »



L'Oie des moissons *Anser fabalis*

L'oie des moissons est une grande oie grise, au long cou et à long bec. Son dos est assez foncé, avec des lignes blanches sur les ailes, contrasté avec son ventre blanc. Son bec est noir avec une tache jaune et ses pattes orange.

Habitat

En été, elle vit dans les lacs et les marais de Scandinavie. En hiver, on peut l'observer la nuit sur l'eau et le jour dans les cultures, comme les champs de blé.

Mode de vie

Oiseau migrateur, les oies des moissons que l'on rencontre en France l'hiver arrivent du nord (Scandinavie, arctique, Scandinavie) où elles se sont reproduites.

Alimentation

Elle est herbivore. L'été, elle mange des lichens dans les pays du nord. L'hiver, elle se nourrit de tubercules ou des graines de plantes cultivées dans les champs, ce qui lui a valu son nom.

Reproduction

La femelle pond 4 à 6 oeufs dans un nid fait d'herbes et de duvet. Elle couve seule 28 jours. Les oisons quittent le nid peu après l'éclosion pour suivre leur mère.



Empreinte

Indices de présence

Elle cacarde : « OUNG, OUNG »

il existe aussi : Oie cendrée, Oie fleuve



Sommaire

SUSCITER L'ENVIE D'AGIR POUR LA NATUREp. 2-10

Présentation des principes d'intervention des Fédérations des Chasseurs

QUESTIONNER LE MONDE DU VIVANT, DE LA MATIÈRE ET DES OBJETSp. 11-24

Atout cœur.....	p. 12
Nidifuge ou nidicole ?.....	p. 12
Du nectar au miel	p. 13
Les castes de la ruche	p. 13
La haie champêtre	p. 14
La vie secrète des herbes	p. 14
Sur les traces de la faune sauvage.....	p. 16
La danse des canards	p. 16
L'histoire du pigeon ramier.....	p. 17
Les mystères du Lapin de garenne	p. 18
Un vrai terrassier : le Blaireau.....	p. 18
Le Renard des champs et des villes.....	p. 20
Monsieur cra-cra	p. 20
Du riffi dans la mare.....	p. 21
Le grand cycle	p. 22-23

QUESTIONNER L'ESPACE ET LE TEMPSp. 25-28

À bout de bois	p. 26
24h chrono	p. 27

EXPLORER LES ORGANISATIONS DU MONDEp. 29-31

Dessines-moi un paysage.....	p. 30
Là-haut sur la montagne	p. 31
Au bord de la mer.....	p. 31





SUSCITER L'ENVIE D'AGIR POUR LA NATURE

La déontologie de l'éducation à la nature

Les associations - Loi 1901- que sont les Fédérations des Chasseurs, sont délégataires de missions de service public dans de nombreux domaines.

Parmi les missions que leur a confiées le législateur, comme l'État, il leur est fixé comme objectif "qu'elles mènent des actions d'information et d'éducation au développement durable en matière de connaissance et de préservation de la faune sauvage et de ses habitats, ainsi qu'en matière de gestion de la biodiversité" - article L 421-5 Code de l'environnement.

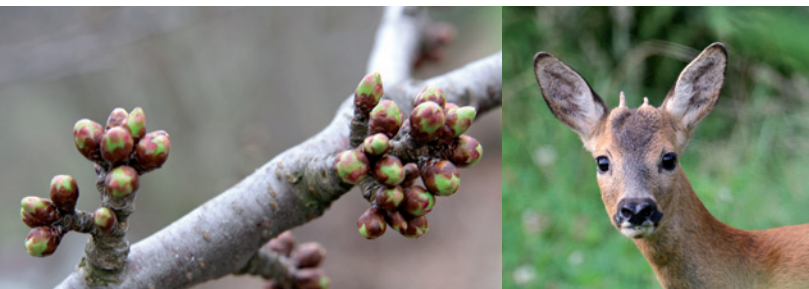
Les activités proposées dans le cadre d'un partenariat sur l'éducation à la nature et au développement durable, s'inscrivent comme l'une des

expressions de cette délégation de missions de service public. Dans le cadre des interventions en milieu scolaire, seules les Fédérations des Chasseurs bénéficiant de l'agrément au titre "d'association agréée de protection de l'environnement" - qui permet d'examiner très régulièrement l'effectivité des réalisations dans le domaine de la protection de la nature et de la gestion de la faune sauvage – sont habilitées à effectuer ces interventions.

Cet agrément délivré au titre de l'article L 141-2 du Code de l'environnement a, en effet, pour conséquence que les associations agréées pour la protection de l'environnement sont appelées à participer à l'action des organismes publics concernant l'environnement.

L'action des Fédérations des Chasseurs écarte tout prosélytisme en faveur de la pratique d'un loisir, respectant le principe de neutralité. Elle se concentre sur l'éducation à la nature en faveur du développement durable.





Du local au global

Les Fédérations des Chasseurs sont implantées dans chaque département.

En 2010, lors de la signature de la première Convention nationale de l'éducation au développement durable, entre le Ministre de l'Éducation Nationale, le Ministre de l'Écologie et la Fédération Nationale des Chasseurs, 45 Fédérations des Chasseurs avaient un partenariat avec les établissements d'enseignement de leur département. Cette Convention nationale marquait la reconnaissance d'actions mises en oeuvre, depuis près de vingt ans pour certaines d'entre elles.

Lors d'un récent bilan, il est apparu que plus de 80 Fédérations des Chasseurs sont désormais à même de proposer des activités et des animations correspondant aux cycles de l'école primaire en particulier. Les animations concernent chaque année, près de 70 000 élèves.

Toutes ces actions ont en commun leur ancrage dans le territoire et ses problématiques rurales notamment. Elles sont proposées, soit sur le site même de l'école avec du matériel pédagogique adapté, soit à proximité de celle-ci, soit sur les sites

des Fédérations qui disposent d'espaces et de lieux spécifiquement dédiés à ces animations.

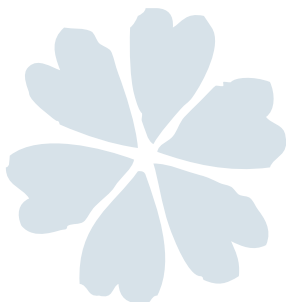
Les exemples en matière de faune ou de flore, les contextes socio-culturels différents, permettent, en partant de la dimension d'un territoire, de patrimonialiser l'appropriation des enjeux du développement durable.

Les liens, selon les zones d'activités et d'expérimentation, avec les enjeux des zones humides, des corridors écologiques, en particulier, sont directement mis en situation.

La question de la chasse, lorsqu'elle est abordée par les enseignants, les parents encadrants, ou les élèves, est traitée comme l'un des facteurs d'utilisation d'une ressource naturelle, soumise, elle aussi, au principe de durabilité, mais n'est jamais abordée sous l'angle de la propagande en faveur de son exercice.

L'accent est prioritairement mis, en fonction des cycles scolaires, sur les actions d'entretien, de gestion et d'aménagements et l'ensemble des attitudes à développer en faveur de la préservation de l'environnement et du développement de l'écocitoyenneté.

Dans tous les cas, les interventions sont toujours



précédées d'une préparation avec les enseignants et font l'objet d'un bilan quantitatif et qualitatif.

Des conditions d'intervention rigoureuses

Les interventions auprès des publics scolaires sont réalisées par les animateurs des Fédérations des Chasseurs. Elles bénéficient souvent de l'appui des bénévoles des associations dont la présence permet de conforter les moyens d'encadrement humains disponibles et de témoigner que l'éducation à la nature est un facteur d'échanges intergénérationnels.

Les animateurs des Fédérations, en charge de ces réalisations, sont dans de très nombreux cas, titulaires de diplômes de niveau II et I dans le domaine de la biologie en particulier, ce qui permet aux enseignants comme aux élèves de disposer de référents compétents.

Ces collaborateurs sont également, pour nombre d'entre eux, titulaires du Brevet de Technicien supérieur Agricole "Gestion et protection de la nature".

Cette formation garantit des compétences au regard d'activités communes sur les territoires ruraux, telles les activités agricoles ou forestières et comporte des modules spécifiques dans le domaine de l'animation du public et de l'éducation à l'environnement particulièrement bien ciblés au regard des attentes des enseignants.

Au-delà des formations initiales de ces intervenants, leur connaissance du terrain, leurs savoirs, sans cesse actualisés sur la faune sauvage, rendent leur présence particulièrement pertinente dans ce contexte.

Les Fédérations des Chasseurs, outre les compétences des femmes et des hommes qui sont aujourd'hui plus d'une centaine de professionnels à s'investir sur ce sujet, mettent à





disposition un matériel pédagogique important. Ce matériel, documentaire notamment, a spécialement été réalisé pour ce type d'interventions. Il est neutre et ne comporte aucun logo ou mention susceptibles d'être considérés comme du prosélytisme. Les fiches sur les espèces, les descriptifs de zoonoses, les visuels des divers milieux présentés, ont été élaborés avec l'aide d'enseignants pour répondre, en particulier, aux besoins des cycles concernés.

Les lieux mis à disposition, tels les sentiers pédagogiques, ou les parcours sur de grands sites emblématiques et les zones d'accueil des élèves et de leurs enseignants, sont situés au sein d'établissements habilités à recevoir du public (ERP) et font l'objet de contrôles réguliers, par les APAVE notamment.

Cette technicité et ce professionnalisme permettent de garantir aux établissements d'enseignement et aux enseignants, la meilleure adéquation possible avec leurs attentes.

La Fédération Nationale des Chasseurs, qui coordonne le développement de ces réalisations, participe activement aux divers travaux concernant l'éducation au développement durable. Signataire de la Stratégie Nationale pour la Biodiversité, elle a été membre du Grenelle pour l'éducation au développement durable et assiste chaque année au Forum des ressources pour l'éducation au développement durable afin d'inciter à l'actualisation des problématiques développées par les Fédérations des Chasseurs.



La Fédération Nationale des Chasseurs remercie les collaborateurs et les bénévoles des Fédérations des Chasseurs, mais également les élèves, les parents d'élèves et les enseignants, qui ont contribué au fil des années, à construire et enrichir les activités proposées aux établissements scolaires, présentées dans ce document de référence.

LES PRINCIPES DE LA CHARTE DES FÉDÉRATIONS DES CHASSEURS POUR L'ÉDUCATION À LA NATURE EN FAVEUR DU DÉVELOPPEMENT DURABLE



Favoriser la découverte et la compréhension de l'environnement proche de l'enfant et souvent méconnu, recréer du lien entre les enfants et la nature.



Ancrer la découverte de la biodiversité dans la vie du territoire à travers des activités environnementales, économiques, sociales, et culturelles.



Permettre une appropriation de la nature par une approche sensorielle (apprendre à écouter, observer, sentir, toucher, goûter) en privilégiant l'expérience, le contact direct avec la nature.



Développer la curiosité, la créativité, l'esprit critique, la démarche d'investigation.



Proscrire tout prosélytisme sur la chasse ou tout sujet susceptible de heurter la sensibilité des enfants.



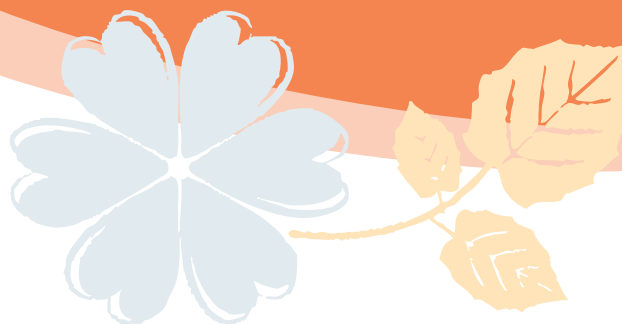
Contribuer à l'éducation au respect de l'autre et de l'environnement.



Mode d'emploi des activités proposées

- Les activités présentées dans ce document constituent le cadre des interventions proposées par les Fédérations des Chasseurs. Elles correspondent aux compétences du cycle et des niveaux concernés.
- Pour chacun des thèmes reliés au programme de référence de l'Éducation Nationale, sont présentées une ou plusieurs propositions d'itinéraire méthodologique.
- Ces éléments sont à considérer comme des exemples. Ils sont totalement adaptables aux besoins des établissements et des enseignants, pour lesquels ils sont personnalisés en fonction des attentes exprimées.
- Cette adaptation est évolutive pour conserver le lien avec le territoire, support de la transmission, et avec les besoins des élèves tels qu'exprimés par leurs enseignants.
- Les interventions des Fédérations des Chasseurs sont réalisées à la demande des enseignants et demeurent placées sous leur contrôle pédagogique exclusif.

**Les Fédérations des Chasseurs
sont à votre disposition,
n'hésitez pas à les solliciter.**





LIEUX DE L'ANIMATION



Les animations proposées peuvent se dérouler en classe, avec le support de documents pédagogiques adaptés permettant de préparer, si possible, les visites sur site qui sont privilégiées.

Les visites seront réalisées sur les sites des Fédérations ou sur des sites aménagés spécifiquement pour correspondre à la thématique développée et à l'âge des élèves.



MISES EN SITUATION PROPOSÉES

Les mises en situation proposées sont validées avec l'enseignant préalablement à leur réalisation. Elles varient selon les territoires et les exemples d'illustrations retenues pour correspondre aux capacités des élèves, aussi bien physiques que cognitives.

Dans tous les cas, les aspects relatifs à la sécurité sont très attentivement étudiés. L'objectif est de faire percevoir, ressentir et comprendre, que la préservation de l'environnement commence par le local et que la faune et la flore d'un territoire entrent en interaction avec tous les autres territoires et les activités humaines. L'écocitoyenneté est à la fois la responsabilité de chacun et celle de tous.



LE CADRE GÉNÉRAL DES INTERVENTIONS



SUPPORTS PÉDAGOGIQUES



Les supports pédagogiques utilisés sont, pour la partie documentaire, constitués à partir de fiches présentant les diverses espèces de faune présentes sur le territoire. Elles comportent le descriptif du milieu de vie, le mode d'alimentation, la reproduction, jusqu'à l'écoute des sons pour ce qui concerne les oiseaux et la plupart des mammifères.

S'y ajoutent des tableaux des principaux habitats permettant une mise en situation de la faune dans ces divers milieux.

Des animaux naturalisés, des mâchoires, des plumes, et autres éléments permettent de concrétiser les explications. Leur mise à disposition est conforme aux règles de sécurité en vigueur.

Pour l'essentiel, cependant, les supports pédagogiques sont présentés sur des parcours qui permettent une mise en situation par la recherche de traces et empreintes, de terriers ou de garennes ou de présentation d'éléments de paysages tels les haies, mares...

Dans tous les cas, l'approche par le réel, sur site extérieur, est privilégiée, de préférence à l'utilisation de schémas ou de dossiers, afin de favoriser l'aptitude à observer la diversité du vivant en s'appuyant sur la visualisation du réel.

CYCLE DES APPRENTISSAGES FONDAMENTAUX



Les interventions proposées par les Fédérations des Chasseurs, sont adaptées au programme du cycle 2 tel que publié au Bulletin Officiel de l'Éducation Nationale sous la thématique : "Questionner le monde".

Les informations y figurant, pour donner des repères aux équipes pédagogiques, servent de référence aux propositions des Fédérations dans

leurs domaines de compétence : les habitats des milieux naturels, la biodiversité, et, plus spécifiquement, la faune sauvage des territoires de proximité.

Les bases du programme, retenues en support des interventions proposées, sont présentées ci-après.

QUESTIONNER LE MONDE DU VIVANT, DE LA MATIÈRE ET DES OBJETS

Développement
d'animaux et de
végétaux

Cycle de vie des
êtres vivants

Quelques besoins
vitaux des végétaux

Identifier les interactions des
êtres vivants entre eux et
avec leur milieu

Diversité des organismes
vivants présents
dans un milieu et leur
interdépendance

Caractéristiques
morphologiques de
quelques organismes
vivants qui peuplent
un milieu

Régimes alimentaires
de quelques animaux

Relations
alimentaires entre les
organismes vivants

Chaînes de prédation

QUESTIONNER L'ESPACE ET LE TEMPS

Identifier les rythmes
cycliques du temps

EXPLORER LES ORGANISATIONS DU MONDE

Reconnaître différents paysages : les littoraux,
les massifs montagneux, les campagnes...



QUESTIONNER LE MONDE DU VIVANT, DE LA MATIÈRE ET DES OBJETS



Développement
d'animaux et de
végétaux

Cycle de vie des
êtres vivants

Quelques besoins
vitaux des végétaux

Les objectifs

Découverte des principales espèces de faune vivant sur le territoire de référence.

Principaux éléments de différenciation au sein des divers groupes d'espèces en lien avec leurs habitats.

Comprendre l'importance du territoire et de l'habitat de ces espèces, en lien avec leurs besoins au cours de leur développement.

Les principaux éléments abordés

À partir de la faune sauvage caractéristique du territoire étudié, apprendre à connaître et distinguer les grandes familles d'espèces et leurs besoins vitaux.

Savoir situer ces espèces en liaison avec leurs habitats.

Aborder les notions d'alimentation, de croissance, de zone de refuge, de reproduction et de cycle de vie.

Faire percevoir l'importance de la notion de "territoire" pour quelques espèces repères et l'importance de la préservation de ces milieux naturels.

ATOUT COEUR

- Présentation du chevreuil et de la chevrette, et de leurs caractéristiques : poids, taille, pelage,...
- Distinction entre mâle et femelle : le miroir, le cœur et le haricot, les bois.
- Reconnaissance du cri et différences avec les autres cervidés, dont le cerf.
- Évolution des comportements au fil des saisons : la période des naissances, le rôle de la chevrette.
- Où le trouver sur le territoire ? Comment repérer les traces et empreintes de sa présence ?



NIDIFUGE OU NIDICOLE ?



- La perdrix, de l'œuf à la poule : présentation de l'espèce et de son habitat.
- Les œufs et l'éclosion : le nid, la durée de la couvaison, le rôle des parents.
- Le comportement des poussins. La différence entre des poussins nidifuges et nidicoles.
- L'alimentation des jeunes oiseaux : des insectes aux végétaux.
- Risques des aléas et des changements climatiques pour cette espèce.

DU NECTAR AU MIEL

- Comprendre le fonctionnement d'une ruche et la production de miel.
- Connaître le cycle de vie d'une abeille et le fonctionnement de la ruche au fil des saisons.
- Découvrir l'importance de la pollinisation, le rôle de l'abeille et le lien avec la flore locale.
- Faire connaître la multitude d'abeilles et le rôle de l'abeille solitaire.
- Fabriquer un nichoir à abeille solitaire à disposer à l'école.
- Goûter le miel et / ou semer un carré de jachère mellifère.

LES CASTES DE LA RUCHE

- Présentation de la ruche et de ses différentes parties : le toit, la hausse, la porte d'entrée, la planche d'envol...
- La métamorphose de l'abeille : œuf, larve, nymphe, adulte.
- Découverte du calendrier de développement des œufs et des différences qui apparaissent selon les castes de la ruche.
- Les classes d'âge et les divers métiers de la ruche.
- Goûter le miel / semer un carré de jachère mellifère.



LA HAIE CHAMPÊTRE

- Qu'est-ce qu'une haie ? Quelles sont les plantes qui la composent ? Comment se structure-t-elle ?
- Quels sont les liens entre les végétaux, la microfaune et la macrofaune ?
- Quel est l'intérêt de la haie pour la faune sauvage ? La fonction d'abri, de nourriture, de zone de reproduction.
- Quelle est l'importance de la haie pour le paysage, l'agriculture, comme zone de circulation, de déplacements et d'échanges ?
- Comme évolue-t-elle au cours des saisons, au fil des années ?
- Pourquoi faut-il apprendre à préserver les haies ? Mise en exercice pratique de plantation.

LA VIE SECRÈTE DES HERBES

- Recherche des herbes le long des routes, au bord des champs, sur le bas-côté des chemins ruraux, selon la disponibilité du territoire.
- Découverte de la diversité des espèces végétales présentes.
- De la graine à la plante, la vie des herbes au fil des saisons, les divers stades de développement, la notion de cycle.
- Recherche des divers rôles de ces herbes : diversité des milieux, des habitats, circulation des espèces floristiques et faunistiques.
- Pourquoi et comment mieux préserver les herbes des chemins ?
- Constitution d'un herbier / Exercice de plantation.



Identifier les interactions des êtres vivants entre eux et avec leur milieu

Diversité des organismes vivants présents dans un milieu et leur interdépendance

Caractéristiques morphologiques de quelques organismes vivants qui peuplent un milieu

Les objectifs

En prenant appui sur les caractéristiques du territoire de proximité des élèves, apprendre à en distinguer les diverses composantes.

Présenter comment ces éléments du milieu naturel constituent des habitats pour la faune sauvage.

Relier l'existence d'un habitat avec les besoins de la faune sauvage : alimentation, zone de refuge, de reproduction, de déplacement.

Faire découvrir les interactions entre les espèces présentes et leurs habitats et les relations entre espèces. Introduire la notion de "chaîne alimentaire", le rapport proies / prédateurs et les interactions avec les activités humaines.

Les principaux éléments abordés

Faire découvrir et reconnaître les principales espèces de faune sauvage du territoire de proximité.

Apprendre à les relier avec leur milieu d'évolution pour satisfaire à leurs principales fonctions.

Découvrir les indices de présence de ces espèces et savoir les distinguer et les reconnaître.

Aborder la notion de "territoire" pour les espèces cibles et le rôle des corridors écologiques.

Savoir se comporter pour respecter les milieux et les espèces du territoire étudié.

IDENTIFIER LES INTERACTIONS DES ÊTRES VIVANTS ENTRE EUX ET AVEC LEUR MILIEU



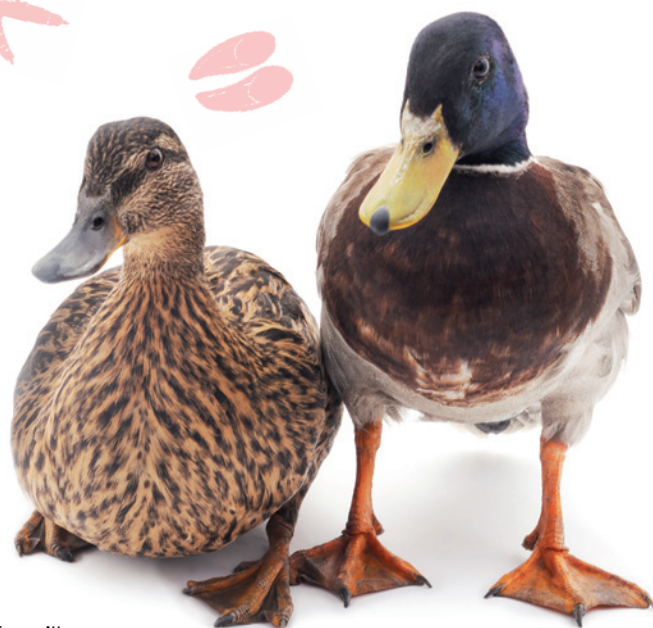
SUR LES TRACES DE LA FAUNE SAUVAGE



- Rechercher des indices de présence de la faune sauvage au sein des divers milieux étudiés.
Témoignages des interactions entre la faune et la flore d'un biotope, les indices de présence : traces, empreintes, terriers, graines... permettent de déduire des relations à partir de leur observation.
- Qu'est-ce qu'un indice de présence ?
- Que doit-on chercher ?
- Où doit-on regarder ?
- Que doit-on écouter ?
- À quelles espèces appartiennent ces indices de présence ?
- Que racontent ces indices ?



LA DANSE DES CANARDS



- Découverte des caractéristiques des deux familles de canards : les canards de surface et les canards plongeurs.
- Présentation des signes distinctifs des principales espèces de canards de surface selon leur présence : le canard colvert, le canard siffleur, le pilet, le souchet et les sarcelles.
- Présentation des signes distinctifs des principales espèces de canards plongeurs, selon leur présence : l'eider à duvet, le fuligule milouin, le fuligule milouinan, la nette rousse.
- Observation des liaisons entre le milieu de vie, le mode de vie, le mode d'alimentation et les caractéristiques morphologiques : becs, pattes...
- Approche du phénomène de la migration en liaison avec les saisons.



DIVERSITÉ DES ORGANISMES VIVANTS PRÉSENTS DANS UN MILIEU ET LEUR INTERDÉPENDANCE

L'HISTOIRE DU PIGEON RAMIER

- Présentation de l'espèce et des caractéristiques de son habitat sur notre territoire.
- Découverte des grands principes de la migration : ressources alimentaires, horloge interne, réservoir de graisse, formation de groupes,...
- Les différents modes de migration : marche, nage, vol. L'orientation, les altitudes et les vitesses de vol.
- Le rôle des haltes migratoires, les sites d'hivernage.
- Présentation cartographique des axes migratoires : le départ et l'arrivée.
- Découverte des divers moyens de suivi de l'espèce : GPS, balise Argos, baguage.
- Rôle des milieux naturels et importance de leur préservation.

CARACTÉRISTIQUES MORPHOLOGIQUES DE QUELQUES ORGANISMES VIVANTS QUI PEUPLENT UN MILIEU

LES MYSTÈRES DU LAPIN DE GARENNE

- Découvrir le lapin et ses caractéristiques morphologiques. Reconnaître ses indices de présence.
- Connaître son mode de vie, son alimentation, ses comportements.
- Découvrir son habitat et les aménagements utiles pour le favoriser.
- Apprendre à différencier lapin et lièvre.
- Établir des liens entre certaines caractéristiques morphologiques : pattes, pelage, dentition... son mode de vie et les caractéristiques du milieu naturel dans lequel il évolue.



UN VRAI TERRASSIER : LE BLAIREAU

- Présentation du blaireau : sa taille, son poids, ses signes de reconnaissance, sa famille.
- Le blaireau "terrassier", le creusement des galeries, le terrier principal et l'occupation par le clan familial.
- Le régime alimentaire, la gestion des excréments : les "pots".
- Les indices de présence des terriers.
- Repérer les correspondances possibles entre certains signes morphologiques, l'habitat et le mode de vie du blaireau.





Régimes alimentaires de quelques animaux

Relations alimentaires entre les organismes vivants

Chaînes de prédation

Les objectifs

En utilisant l'exemple d'espèces communes propres au territoire de référence, exposer les différences entre les régimes alimentaires de ces espèces.

Détailler le contenu des régimes alimentaires de ces espèces, apprendre à faire le lien entre le repérage des indices correspondants sur le territoire.

Aborder la notion de "chaîne alimentaire", de diversité, de rapport entre proies et prédateurs.

Faire percevoir l'importance de la diversité du milieu et les actions mises en œuvre pour son maintien.

Les principaux éléments abordés

Présenter les liens entre le mode d'alimentation d'une espèce et les caractéristiques morphologiques correspondantes.

À partir d'espèces repères, sur le territoire, mettre en situation l'espèce et sa zone d'alimentation. Attirer l'attention sur la notion de "chaîne alimentaire" et le rapport entre proies et prédateurs.

Faire découvrir les indices de présence caractérisant l'existence des espèces inféodées à ces territoires.



LE RENARD DES CHAMPS ET DES VILLES

- Présentation du renard : taille, poids, pelage, dentition,...
- Le terrier et son aménagement, sa localisation.
- Le mode d'alimentation et la diversité du régime alimentaire.
- Inciter à des comparaisons entre le régime alimentaire du renard et les caractéristiques de sa dentition et celle d'animaux végétariens ou d'oiseaux.
- Où le trouve-t-on sur le territoire ? Les indices de présence : la crotte torsadée,...



MONSIEUR CRA-CRA

- Présentation du lièvre et de ses caractéristiques : taille, poids, pattes arrières, oreilles.
Comment distinguer les jeunes des adultes ?
- Découverte de son domaine vital : le gîte et les promenades au crépuscule.
- Les levrauts et leur alimentation. L'allaitement par la hase.
- L'alimentation du lièvre adulte.
La cœcotrophie.
- Comment le retrouver sur le territoire ? Les indices de présence.



RELATIONS ALIMENTAIRES ENTRE LES ORGANISMES VIVANTS

DU RIFI FI DANS LA MARE



- Découverte d'un milieu humide homogène : mare, étang,... propre au territoire.
- Présentation des espèces floristiques et faunistiques : sous l'eau, hors d'eau et à proximité.
- Analyse des ressemblances et des différences entre le brochet et la carpe. Déduction quant au régime alimentaire de ces espèces.
- Analyse des ressemblances et des différences entre un oiseau d'eau et un ragondin. Déduction quant au régime alimentaire de ces espèces.
- Conséquences des variations des niveaux d'eau au cours des saisons, lors d'épisodes climatiques extrêmes : sécheresse, inondation... et découverte de leurs conséquences sur la flore et la faune.
- Comment protéger un écosystème fragile et essentiel ?

Le Ragondin *Myocastor Coypus*

Le ragondin est un gros rongeur qui peut peser jusqu'à 10 kg. Son pelage est brun foncé sur le dos et plus clair sur le ventre. Il possède de grandes moustaches et des incisives orange bien visibles. Ses pattes arrière sont palmées et sa longue queue est cylindrique.

Habitat

Il vit dans l'eau douce : rivières, étangs, lacs... Il creuse un terrier de 6 à 7 mètres le long des berges dont l'entrée est généralement sous l'eau. Lorsqu'ils sont trop nombreux, les terriers de ragondins peuvent entraîner un éboulement.

Mode de vie

Il est actif principalement au lever du jour ou à la tombée de la nuit. Il vit généralement en solitaire ou en famille notamment les femelles.



Alimentation

Il est herbivore. Sa nourriture est constituée de racines, de céréales et d'herbes. Il peut aussi consommer du maïs en grande quantité. Il apprécie de temps en temps quelques moules d'eau douce.

Reproduction

La femelle fait plusieurs portées par an de la fin de l'hiver au début de l'automne. Elle donne naissance à 6 jeunes. Ses mamelles sont situées sur le flanc au lieu d'être sous le ventre. Elle peut nager et nourrir ses petits en même temps.

Empreinte



Indices de présence

Empreintes, crottes longues et effilées. Coulées.



CHAÎNES DE PRÉDATION

LE GRAND CYCLE

- Illustration des différents niveaux de la chaîne alimentaire avec, en particulier,
Les producteurs : les végétaux de la graine à la décomposition.
Les consommateurs : la faune sauvage et la diversité des besoins alimentaires.
- Présentation des diverses familles de consommateurs.
Les végétariens, les carnivores, les omnivores, les détritivores.
- Découverte des particularités propres à des espèces en situation de prédation : la buse et le mulot. Le renard et la perdrix. Le faisan et la sauterelle.
- Mettre en relation les espèces en situation de prédation.
- Imaginer des scénarii en cas de pénurie de l'un des maillons de la chaîne ou de surpopulation.
- Découvrir les facteurs susceptibles d'entraîner des déséquilibres et imaginer des solutions de préservation.





La Buse variable *Buteo buteo*

La buse variable doit son nom à la couleur de son plumage qui peut varier du brun foncé au presque blanc. Carnivore comme les autres rapaces, elle possède un bec crochu et des serres puissantes.

Empreinte



Habitat

Elle fréquente les zones cultivées parsemées de bois ou de haies. On la remarque souvent perchée sur les pieux de clôture ou tournoyant dans les airs, profitant des courants d'air ascendants.

Mode de vie

Chasseur à l'affût, elle reste de longues heures en observation. Oiseau migrateur, certains individus deviennent erratiques voire sédentaires.

Alimentation

Elle ne s'intéresse qu'aux petits animaux vivants ou morts. Comme pour d'autres prédateurs, la quantité de nourriture disponible influe sur la qualité de la reproduction.

Reproduction

Elle revient au printemps dans sa zone de nidification. Elle s'installe souvent dans son ancien nid qu'elle agrandit. Les 2 ou 3 œufs sont couvés par les 2 parents. Les jeunes volent au bout de 40 jours de nourrissage.

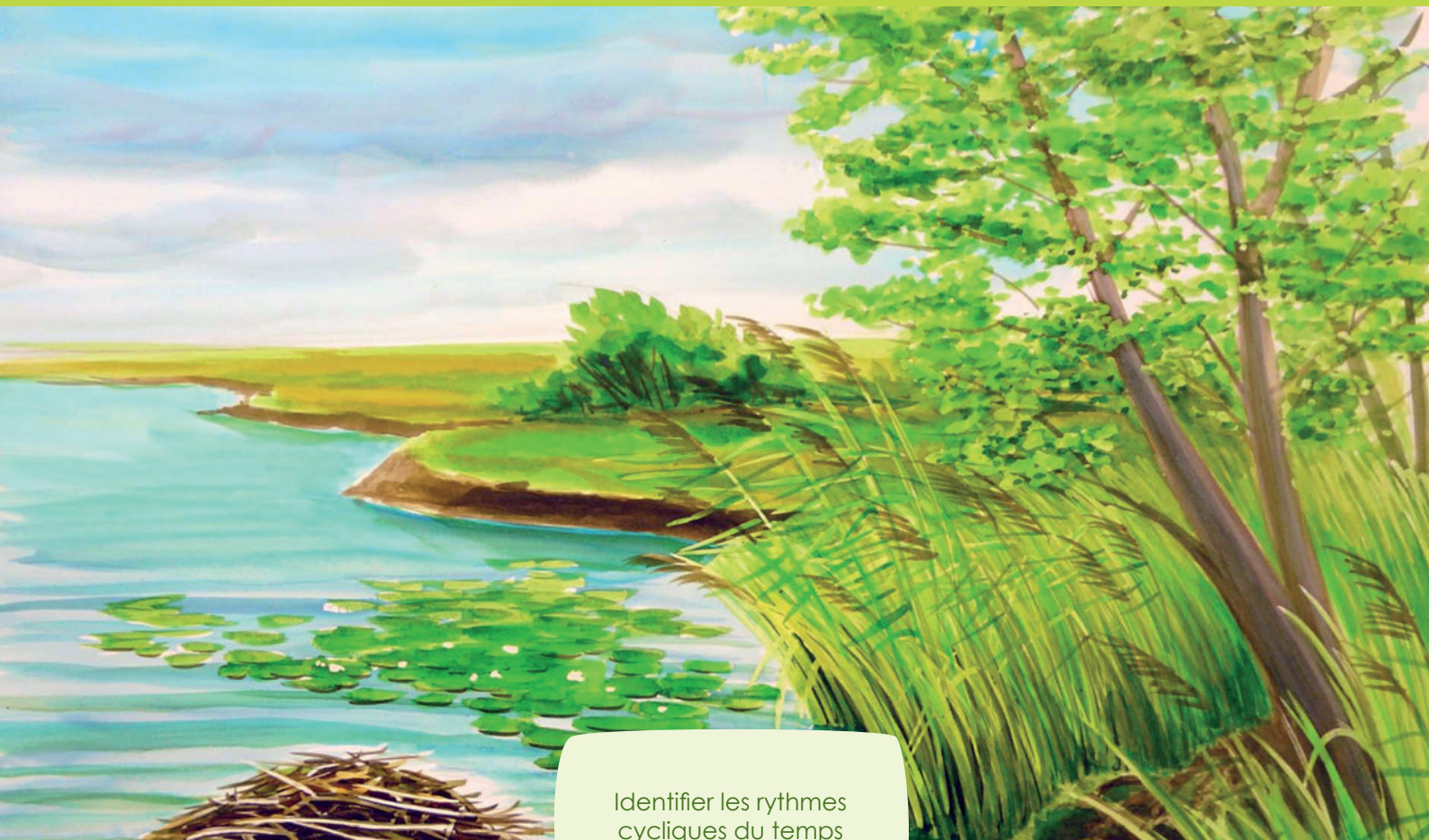
Indices de présence

Cercle effectué dans l'air, cri miaulé caractéristique





QUESTIONNER L'ESPACE ET LE TEMPS



Identifier les rythmes cycliques du temps

Les objectifs

Distinguer les manifestations caractéristiques des quatre saisons en utilisant les éléments paysagers du milieu.

En utilisant les divers milieux disponibles du territoire et quelques espèces animales caractéristiques de ces milieux, établir le lien avec les activités de ces espèces au cours des quatre saisons.

Mettre en relief les premières notions de migrations saisonnières caractéristiques de certaines espèces.

Repérer quelques liens avec les activités sociales, économiques et culturelles qui se déroulent sur le territoire selon les saisons.

Les principaux éléments abordés

Les saisons dans la nature sont fortement caractérisées par des signaux aisément repérables, qui sont à la fois généraux mais également spécifiques au territoire.

Selon la période, les intervenants utiliseront à la fois les éléments des divers milieux naturels disponibles et présenteront les caractéristiques pour les autres saisons. Ces éléments s'appuient sur des supports locaux.

Les différenciations entre les comportements d'une espèce animale sauvage selon les saisons sont présentées, ainsi que les différences de comportements au cours d'une saison (ex : hibernation en hiver).

Une ou plusieurs espèces pourront être utilisées pour montrer l'effet des saisons sur le règne animal.

À BOUT DE BOIS

- Découvrir le Cerf, son mode de vie, ses comportements, le cycle de croissance des bois en fonction des saisons.
- Apprendre à différencier bois et cornes.
- Connaître l'habitat du cerf et les interactions entre cette espèce et le milieu forestier.
- Utiliser le bon vocabulaire et reconnaître les différences avec les autres espèces de cervidés, telles le chevreuil.
- Retrouver les indices de présence du cerf : bois, peau... Écouter le brame lors de la période de reproduction.
- Faire le lien avec le cycle des saisons et ses effets sur le comportement de l'espèce.





24H CHRONO

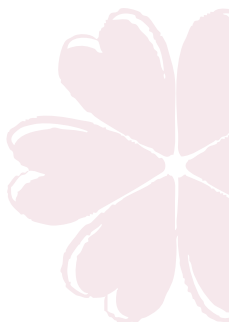
Découverte des principales espèces diurnes du territoire.

- Quelles sont les activités de ces espèces au cours de la journée ?
- Au sein des espèces diurnes, distinguer celles qui ont des activités tout au long de la journée, de celles qui ont des déplacements particuliers au lever et au coucher du soleil.
- La nuit venue, que font-elles ?



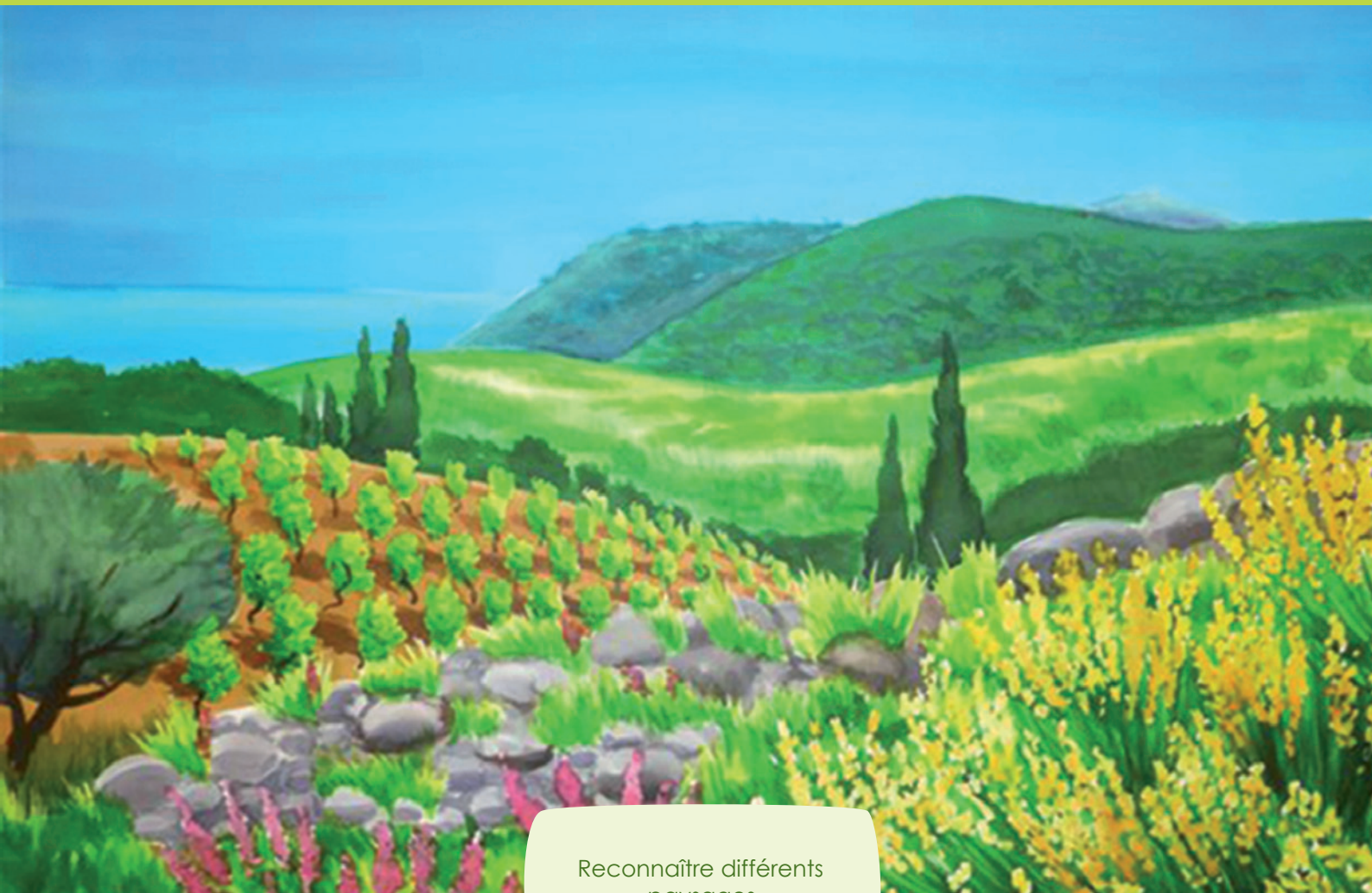
Découverte des principales espèces nocturnes du territoire.

- Quelles sont les activités de ces espèces au cours de la nuit ?
 - Comment s'orientent-elles ?
- ⇒ Les exemples feront une place particulière aux divers rapaces.





EXPLORER LES ORGANISATIONS DU MONDE



Reconnaître différents paysages

Les objectifs

Distinguer les différents éléments qui composent le paysage du territoire : zone boisée, plaine cultivée, zone humide...

Découvrir que chaque milieu possède des éléments qui lui sont propres et permettent de le caractériser.

Présenter les principales espèces animales inféodées aux différents habitats.

Introduire le lien entre la présence des espèces et leurs besoins au cours de leur cycle de vie : habitat, nourriture, reproduction.

Responsabiliser au respect de chacun de ces milieux.

Les principaux éléments abordés

Les caractéristiques physiques d'un paysage varient fortement d'un territoire à l'autre. Les intervenants s'appuient sur les éléments de l'environnement proche des élèves pour les amener à distinguer les divers milieux qui caractérisent les principaux habitats.

Ces habitats constituent des milieux de vie qui permettent aux espèces animales et végétales d'accomplir leur cycle de vie. Leur bon état de conservation ou leur dégradation a des conséquences sur la richesse de la faune et de la flore.

Les paysages sont le reflet des activités de l'homme en relation avec son environnement, ils racontent une histoire passée, présente ou à venir, dont chacun devient responsable.

DESSINES-MOI UN PAYSAGE



- Reconnaître les principaux milieux et les paysages qu'ils représentent. Quels sont les principaux éléments qui distinguent un paysage d'un autre ?
- Comment peut-on reconnaître un milieu forestier, une plaine cultivée, un bocage, une mare ?
- Que va-t-on trouver de particulier dans chacun de ces milieux ?
- Comment sont-ils présents dans le paysage sur le territoire ?
- Quelles sont les différences entre la flore et la faune au sein de ces divers milieux ?



LÀ-HAUT SUR LA MONTAGNE

- Selon les disponibilités du territoire, présentation des différentes espèces animales propres aux zones de montagne.
- Localisation de ces espèces en fonction de l'altitude et des zones d'alimentation, de refuge, de reproduction, en particulier.
- Présentation des modifications liées aux saisons : les pelages d'hiver et d'été ; les bois et les cornes ; l'hibernation ;...
- Préservation de ces milieux sensibles : les gestes à faire et ne pas faire.



AU BORD DE LA MER

- Découverte du littoral et de la diversité des espaces qui le composent : cordon dunaire ; eau douce, saumâtre, salée ;...
- Marée basse, marée haute... Quelles sont les espèces animales présentes ou observables selon les marées et selon les saisons ?
- Observation de la localisation de ces espèces animales le long du trait de côte et, pour certaines d'entre-elles, des interactions avec les terres de l'intérieur.





La Sarcelle d'été



La Loutre d'Europe



Le Bouquetin des Alpes



L'Huîtrier pie





Fédération Nationale des Chasseurs

Association agréée au titre de la protection de l'environnement

13, rue du Général Leclerc - 92136 Issy les Moulineaux Cedex - Tél. 01 41 09 65 10 - Fax 01 41 09 65 20
www.chasseurdefrance.com