

ÉDUCATION À LA NATURE EN FAVEUR
DU DÉVELOPPEMENT DURABLE



Activités proposées par les Fédérations des Chasseurs
associations agréées pour la protection de l'environnement





Le Pigeon biset



Le Héron cendré



Le Rat musqué



Le grand Tétrás



Sommaire

SUSCITER L'ENVIE D'AGIR POUR LA NATURE p. 2-10

**Présentation des principes d'intervention
des Fédérations des Chasseurs**

CLASSER LES ORGANISMES, EXPLOITER LES LIENS DE PARENTÉ
POUR COMPRENDRE ET EXPLIQUER L'ÉVOLUTION DES ORGANISMES p. 11-18

Tous les mêmes ? p. 12
Pique et croque p. 13
Une vie de sanglier p. 14
Pigeon vole p. 15
Drôles d'oiseaux ! p. 16
Tête de bois p. 17

DÉCRIRE COMMENT LES ÊTRES VIVANTS SE DÉVELOPPENT
ET DEVIENNENT APTES À SE REPRODUIRE p. 19-26

L'œuf et la poule p. 20
Maître Renard p. 21
Chevreuil et chevrette p. 22
Le bouquin et la hase p. 23
Je vis comme je suis p. 24-25

EXPLIQUER L'ORIGINE DE LA MATIÈRE ORGANIQUE DES
ÊTRES VIVANTS ET SON DEVENIR p. 27-34

L'étang mystérieux p. 28
Mon petit chemin p. 29
Manger pour vivre p. 30
La grande migration p. 31
Bûcher la forêt p. 32-33

LA PLANÈTE TERRE : LES ENJEUX LIÉS À L'ENVIRONNEMENT p. 35-43

La haie p. 36-37
La forêt p. 38-39
Les zones humides p. 40-41
Les corridors écologiques p. 42-43

CYCLE DE CONSOLIDATION



SUSCITER L'ENVIE D'AGIR POUR LA NATURE

La déontologie de l'éducation à la nature

Les associations - Loi 1901 - que sont les Fédérations des Chasseurs, sont délégataires de missions de service public dans de nombreux domaines.

Parmi les missions que leur a confiées le législateur, comme l'État, il leur est fixé comme objectif "qu'elles mènent des actions d'information et d'éducation au développement durable en matière de connaissance et de préservation de la faune sauvage et de ses habitats, ainsi qu'en matière de gestion de la biodiversité" - article L 421-5 Code de l'environnement.

Les activités proposées dans le cadre d'un partenariat sur l'éducation à la nature et au développement durable, s'inscrivent comme l'une des expressions de cette délégation de missions de service public. Dans le cadre des interventions en milieu scolaire, seules les Fédérations des Chasseurs bénéficiant de l'agrément au titre "d'association agréée de

protection de l'environnement" - qui permet d'examiner très régulièrement l'effectivité des réalisations dans le domaine de la protection de la nature et de la gestion de la faune sauvage - sont habilitées à effectuer ces interventions.

Cet agrément délivré au titre de l'article L 141-2 du Code de l'environnement a, en effet, pour conséquence que les associations agréées pour la protection de l'environnement sont appelées à participer à l'action des organismes publics concernant l'environnement.

L'action des Fédérations des Chasseurs écarte tout prosélytisme en faveur de la pratique d'un loisir, respectant le principe de neutralité. Elle se concentre sur l'éducation à la nature en faveur du développement durable.

Du local au global

Les Fédérations des Chasseurs sont implantées dans chaque département.

En 2010, lors de la signature de la première Convention nationale de l'éducation au

développement durable, entre le Ministre de l'Éducation Nationale, le Ministre de l'Écologie et la Fédération Nationale des Chasseurs, 45 Fédérations des Chasseurs avaient un partenariat avec les établissements d'enseignement de leur département.

Cette Convention nationale marquait la reconnaissance d'actions mises en oeuvre, depuis près de vingt ans pour certaines d'entre elles.

Lors d'un récent bilan, il est apparu que plus de 80 Fédérations des Chasseurs sont désormais à même de proposer des activités et des animations correspondant aux cycles de l'école primaire en particulier. Les animations concernent chaque année, près de 70 000 élèves.

Toutes ces actions ont en commun leur ancrage dans le territoire et ses problématiques rurales notamment. Elles sont proposées, soit sur le site même de l'école avec du matériel pédagogique adapté, soit à proximité de celle-ci, soit sur les sites des Fédérations qui disposent d'espaces et de lieux spécifiquement dédiés à ces animations. Les exemples en matière de faune ou de flore, les contextes socio-culturels différents, permettent, en partant de la dimension d'un territoire, de patrimonialiser l'appropriation des enjeux du développement durable.

Les liens, selon les zones d'activités et d'expérimentation, avec les enjeux des zones humides, des corridors écologiques, en particulier, sont directement mis en situation.

La question de la chasse, lorsqu'elle est abordée par les enseignants, les parents encadrants, ou les élèves, est traitée comme l'un des facteurs d'utilisation d'une ressource naturelle, soumise, elle aussi, au principe de durabilité, mais n'est jamais abordée sous l'angle de la propagande en faveur de son exercice.

L'accent est prioritairement mis, en fonction des cycles scolaires, sur les actions d'entretien, de gestion et d'aménagements et l'ensemble des attitudes à développer en faveur de la préservation de l'environnement et du développement de l'écocitoyenneté.

Dans tous les cas, les interventions sont toujours précédées d'une préparation avec les enseignants et font l'objet d'un bilan quantitatif et qualitatif.





Des conditions d'intervention rigoureuses

Les interventions auprès des publics scolaires sont réalisées par les animateurs des Fédérations des Chasseurs. Elles bénéficient souvent de l'appui des bénévoles des associations dont la présence permet de conforter les moyens d'encadrement humains disponibles et de témoigner que l'éducation à la nature est un facteur d'échanges intergénérationnels.

Les animateurs des Fédérations, en charge de ces réalisations, sont dans de très nombreux cas, titulaires de diplômes de niveau II et I dans le domaine de la biologie en particulier, ce qui permet aux enseignants comme aux élèves de disposer de référents compétents.

Ces collaborateurs sont également, pour nombre d'entre eux, titulaires du Brevet de Technicien supérieur Agricole "Gestion et protection de la nature".

Cette formation garantit des compétences au regard d'activités communes sur les territoires ruraux, telles les activités agricoles ou forestières et comporte des modules spécifiques dans le domaine de l'animation du public et de l'éducation à l'environnement particulièrement bien ciblés au regard des attentes des enseignants.

Au-delà des formations initiales de ces intervenants, leur connaissance du terrain, leurs savoirs, sans cesse actualisés sur la faune sauvage, rendent leur présence particulièrement pertinente dans ce contexte.

Les Fédérations des Chasseurs, outre les compétences des femmes et des hommes qui sont aujourd'hui plus d'une centaine de professionnels à s'investir sur ce sujet, mettent à disposition un matériel pédagogique important. Ce matériel, documentaire notamment, a spécialement été réalisé pour ce type d'interventions. Il est neutre et ne comporte aucun logo ou mention susceptibles d'être considérés comme du prosélytisme. Les fiches sur les espèces, les descriptifs de zoonoses, les visuels des divers milieux présentés, ont été élaborés avec l'aide d'enseignants pour répondre, en particulier, aux besoins des cycles concernés.

Les lieux mis à disposition, tels les sentiers pédagogiques, ou les parcours sur de grands sites emblématiques et les zones d'accueil des élèves et de leurs enseignants, sont situés au sein d'établissements habilités à recevoir du public (ERP) et font l'objet de contrôles réguliers, par les APAVE notamment.

Cette technicité et ce professionnalisme permettent de garantir aux établissements d'enseignement et aux enseignants, la meilleure adéquation possible avec leurs attentes.

La Fédération Nationale des Chasseurs, qui coordonne le développement de ces réalisations, participe activement aux divers travaux concernant l'éducation au développement durable.

Signataire de la Stratégie Nationale pour la Biodiversité, elle a été membre du Grenelle pour l'éducation au développement durable et assiste chaque année au Forum des ressources pour

l'éducation au développement durable afin d'inciter à l'actualisation des problématiques développées par les Fédérations des Chasseurs.



La Fédération Nationale des Chasseurs remercie les collaborateurs et les bénévoles des Fédérations des Chasseurs, mais également les élèves, les parents d'élèves et les enseignants, qui ont contribué au fil des années, à construire et enrichir les activités proposées aux établissements scolaires, présentées dans ce document de référence.

LES PRINCIPES DE LA CHARTE DES FÉDÉRATIONS DES CHASSEURS POUR L'ÉDUCATION À LA NATURE EN FAVEUR DU DÉVELOPPEMENT DURABLE



Favoriser la découverte et la compréhension de l'environnement proche de l'enfant et souvent méconnu, recréer du lien entre les enfants et la nature.



Ancrer la découverte de la biodiversité dans la vie du territoire à travers des activités environnementales, économiques, sociales, et culturelles.



Permettre une appropriation de la nature par une approche sensorielle (apprendre à écouter, observer, sentir, toucher, goûter) en privilégiant l'expérience, le contact direct avec la nature.



Développer la curiosité, la créativité, l'esprit critique, la démarche d'investigation.




Proscrire tout prosélytisme sur la chasse ou tout sujet susceptible de heurter la sensibilité des enfants.



Contribuer à l'éducation au respect de l'autre et de l'environnement.

Mode d'emploi des activités proposées



- Les activités présentées dans ce document constituent le cadre des interventions proposées par les Fédérations des Chasseurs. Elles correspondent aux compétences du cycle et des niveaux concernés.
 - Pour chacun des thèmes reliés au programme de référence de l'Éducation Nationale, sont présentée une ou plusieurs propositions d'itinéraire méthodologique.
 - Ces éléments sont à considérer comme des exemples. Ils sont totalement adaptables aux besoins des établissements et des enseignants, pour lesquels ils sont personnalisés en fonction des attentes exprimées.
 - Cette adaptation est évolutive pour conserver le lien avec le territoire, support de la transmission, et avec les besoins des élèves tels qu'exprimés par leurs enseignants.
 - Les interventions des Fédérations des Chasseurs sont réalisées à la demande des enseignants et demeurent placées sous leur contrôle pédagogique exclusif.
- 

**Les Fédérations des Chasseurs
sont à votre disposition,
n'hésitez pas à les solliciter.**

LIEUX DE L'ANIMATION

Les animations proposées peuvent se dérouler en classe, avec le support de documents pédagogiques adaptés permettant de préparer, si possible, les visites sur site qui sont privilégiées.

Les visites seront réalisées sur les sites des Fédérations ou sur des sites aménagés spécifiquement pour correspondre à la thématique développée et à l'âge des élèves.

MISES EN SITUATION PROPOSÉES

Les mises en situation proposées sont validées avec l'enseignant préalablement à leur réalisation. Elles varient selon les territoires et les exemples d'illustrations retenues pour correspondre aux capacités des élèves, aussi bien physiques que cognitives.

Dans tous les cas, les aspects relatifs à la sécurité sont très attentivement étudiés. L'objectif est de faire percevoir, ressentir et comprendre, que la préservation de l'environnement commence par le local et que la faune et la flore d'un territoire entrent en interaction avec tous les autres territoires et les activités humaines. L'écocitoyenneté est à la fois la responsabilité de chacun et celle de tous.



LE CADRE GÉNÉRAL DES INTERVENTIONS



SUPPORTS PÉDAGOGIQUES

Les supports pédagogiques utilisés sont, pour la partie documentaire, constitués à partir de fiches présentant les diverses espèces de faune présentes sur le territoire. Elles comportent le descriptif du milieu de vie, le mode d'alimentation, la reproduction, jusqu'à l'écoute des sons pour ce qui concerne les oiseaux et la plupart des mammifères.

S'y ajoutent des tableaux des principaux habitats permettant une mise en situation de la faune dans ces divers milieux.

Des animaux naturalisés, des mâchoires, des plumes, et autres éléments permettent de concrétiser les explications. Leur mise à disposition est conforme aux règles de sécurité en vigueur.

Pour l'essentiel, cependant, les supports pédagogiques sont présentés sur des parcours qui permettent une mise en situation par la recherche de traces et empreintes, de terriers ou de garennes ou de présentation d'éléments de paysages tels les haies, mares...

Dans tous les cas, l'approche par le réel, sur site extérieur, est privilégiée, de préférence à l'utilisation de schémas ou de dossiers, afin de favoriser l'aptitude à observer la diversité du vivant en s'appuyant sur la visualisation du réel.

CYCLE DE CONSOLIDATION



Les interventions proposées par les Fédérations des Chasseurs sont adaptées au programme du cycle 3 tel que publié au Bulletin Officiel de l'Éducation Nationale sous la thématique : "Sciences et Technologie".

Les informations y figurant, pour donner des repères aux équipes pédagogiques servent de référence aux propositions des Fédérations dans leurs domaines de compétence : les habitats des milieux naturels, la biodiversité, et plus

spécifiquement la faune sauvage des territoires de proximité.

Les grands enjeux environnementaux, portés par la Stratégie Nationale pour la Biodiversité, la transition écologique ou le Plan Climat, font l'objet d'une attention particulière.

Les bases du programme, retenues en support des interventions proposées, sont présentées ci-après.

Classer les organismes, exploiter les liens de parenté pour comprendre et expliquer l'évolution des organismes

Exploiter l'observation des êtres vivants de l'environnement proche.

Faire le lien entre l'aspect d'un animal et son milieu.

Découverte de quelques modes de classification permettant de rendre compte des degrés de parenté entre les espèces et donc de comprendre leur histoire évolutive.

Décrire comment les êtres vivants se développent et deviennent aptes à se reproduire

Modifications de l'organisation et du fonctionnement d'un animal au cours du temps, en lien avec sa nutrition et sa reproduction.

Rôle respectif des deux sexes dans la reproduction.

Identifier et caractériser les modifications subies par un organisme vivant (naissance, croissance, capacité à se reproduire, vieillissement, mort) au cours de sa vie.

Expliquer l'origine de la matière organique des êtres vivants et son devenir

Identifier les matières échangées entre un être vivant et son milieu de vie.

Les besoins alimentaires des animaux.

Observer le comportement hivernal d'un animal.

Mettre en relation la matière organique et son utilisation par les humains.

La planète Terre : les enjeux liés à l'environnement

La haie

La forêt

Les zones humides

Les corridors écologiques



**Classer les organismes,
exploiter les liens de parenté
pour comprendre et expliquer
l'évolution des organismes**



EXPLOITER L'OBSERVATION DES ÊTRES VIVANTS DE L'ENVIRONNEMENT PROCHE

TOUS LES MÊMES ?

➔ **La démarche d'investigation proposée sera réalisée, de préférence, en partant de l'observation de deux espèces relativement communes telles la pie bavarde et le lapin de garenne.**



- Proposer de caractériser l'habitat de ces deux espèces.
Où peut-on les observer ? Que voit-on ? Quels sont les indices de présence qui les caractérisent ? Comment s'abritent-elles ?
À partir de la notion de terrier et de nid, favoriser la découverte de leurs fonctions.
- Observer les régimes alimentaires de ces deux espèces.
Quelles distances parcourent-elles pour se nourrir ? De quoi se compose leur régime alimentaire ? Quels sont les obstacles qu'elles peuvent rencontrer et leurs conséquences ?
- Selon les saisons, analyser les modifications dans le comportement de ces espèces, en particulier lors de la reproduction.
Combien de jeunes y-a-t-il ? Quel est le comportement des adultes ?
Comment l'autonomie se met-elle en place ? Quels sont les prédateurs et les risques ?





FAIRE LE LIEN ENTRE L'ASPECT D'UN ANIMAL ET SON MILIEU



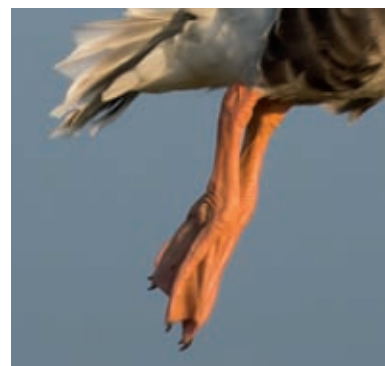
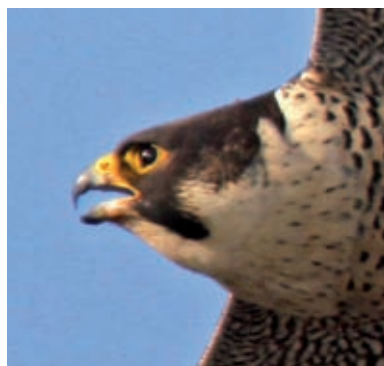
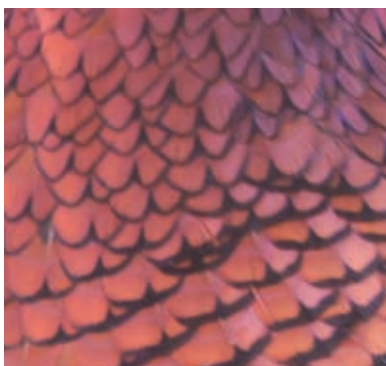
PIQUE ET CROQUE

➔ **À partir d'espèces naturalisées, de photographies, de vidéos et de recherches sur site, observer et repérer les grandes caractéristiques morphologiques des espèces animales.**

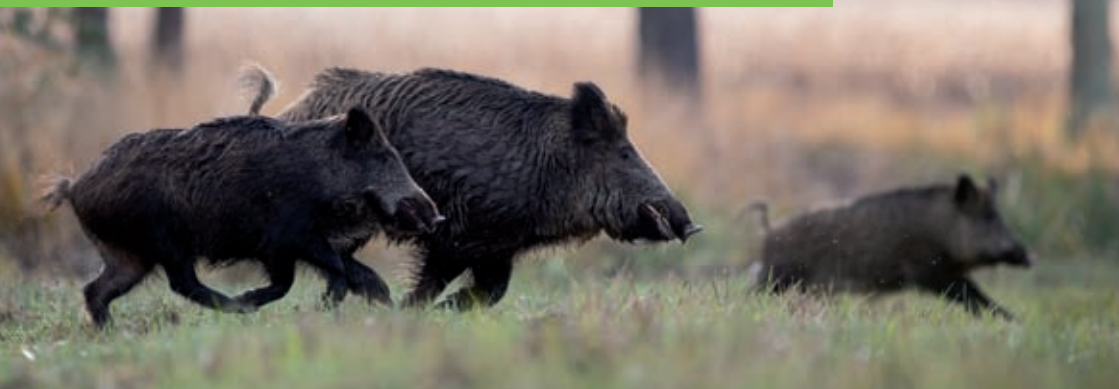
Exemples : La buse, le renard, le canard, le ragondin...

Les espèces cibles sont choisies par référence au milieu naturel dans lequel évoluent les enfants.

- Susciter des comparaisons entre les divers types d'espèces en s'appuyant sur leurs particularités morphologiques.
Les plumages, les pelages, les pattes, les ailes, la dentition...
- En prenant comme base les différentes espèces au sein d'un même groupe, rechercher, observer et caractériser les différences et les ressemblances.
Les rapaces : la buse, le faucon pèlerin, l'aigle...
- Rechercher les liens possibles entre les caractéristiques morphologiques d'un animal et son milieu naturel.
Les formes de becs et les régimes alimentaires des oiseaux d'eau.



FAIRE LE LIEN ENTRE L'ASPECT D'UN ANIMAL ET SON MILIEU



UNE VIE DE SANGLIER

➡ **Le sanglier est devenu un hôte familier des campagnes, mais aussi, parfois, des villes. Observable avec une relative fréquence, il reste malgré tout, mal connu.**

- Découverte des indices de présence du sanglier.
Repérage des empreintes, des zones de passage, des excréments : les gardes, la coulée, les laissées.
Observation des places de repos - la souille, la bauge – et des lieux de fouissage – les vermillis, le boutis.
Détection des zones d'alimentation : le régime alimentaire d'un omnivore.
- La reproduction.
Découverte du comportement lors de la période de reproduction : la polygamie, la compagnie, la durée de gestation.
Observation et description de la constitution du nid : la laie, le chaudron, la portée.
Les divers stades de développement du sanglier : marcassin, bête rousse, bête noire ou de compagnie, ragot, solitaire, laie meneuse.
- Les différences et les ressemblances.
Entre le sanglier et le cochon, quels sont les points communs et les différences observables ?

➡ Le même type d'intervention peut être proposé avec l'exemple du renard.

DÉCOUVERTE DE QUELQUES MODES DE CLASSIFICATION PERMETTANT DE RENDRE COMPTE DES DEGRÉS DE PARENTÉ ENTRE LES ESPÈCES ET DONC DE COMPRENDRE LEUR HISTOIRE ÉVOLUTIVE

PIGEON VOLE

➔ **Famille, genre, espèce, sous-espèces, sont les grandes catégories qui président au classement de la faune. C'est à la mise en pratique de ces notions, que sera consacrée l'observation des pigeons qui fréquentent notre territoire.**

- Observer dans la famille des Colombidés : les pigeons.
Que faut-il regarder, comparer, éliminer, classer ? Mise en situation "d'enquêteur" sur des séries de "caractères de terrain" : la forme du corps, des ailes, du bec, de la queue...
- Détailler certains marqueurs : les caractéristiques du plumage, la présence de taches et leur localisation, ou de rayures en se concentrant sur le corps, les ailes et la queue.
Détecter, la présence ou non de barres sur les ailes. L'objectif est de localiser les marques et d'en détailler les aspects ; de noter la présence ou non de couleurs ; les formes du bec ; la présence ou non de sourcils ; le cercle orbital et sa conformation, par exemple.
- Reconnaître les cris et les chants en distinguant le pigeon biset, le pigeon colombin, le pigeon ramier.

À partir d'oiseaux naturalisés ou d'examen de photographies, puis, lors des déplacements sur le terrain, l'objectif est de se familiariser avec le vocabulaire ornithologique utilisé pour identifier les oiseaux, en termes de parenté, et d'appliquer les connaissances en situation.

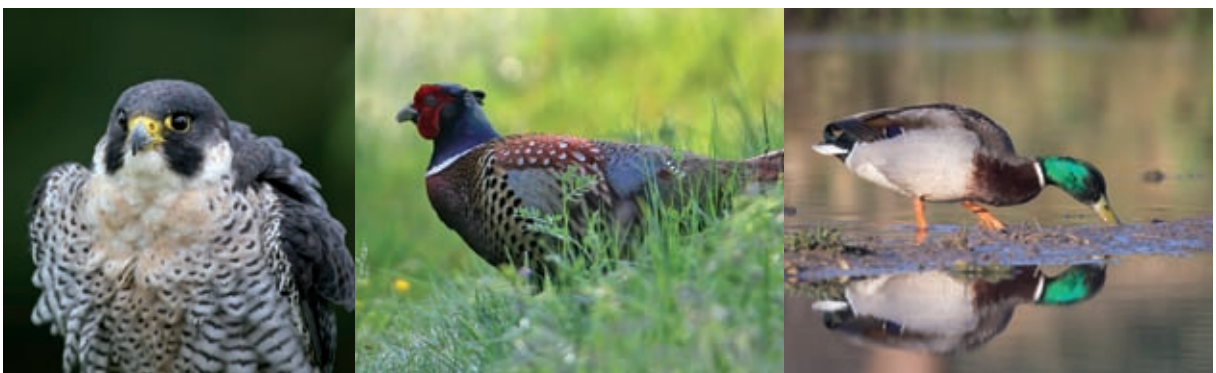




DÉCOUVERTE DE QUELQUES MODES DE CLASSIFICATION PERMETTANT DE RENDRE COMPTE DES DEGRÉS DE PARENTÉ ENTRE LES ESPÈCES ET DONC DE COMPRENDRE LEUR HISTOIRE ÉVOLUTIVE

DRÔLES D'OISEAUX !

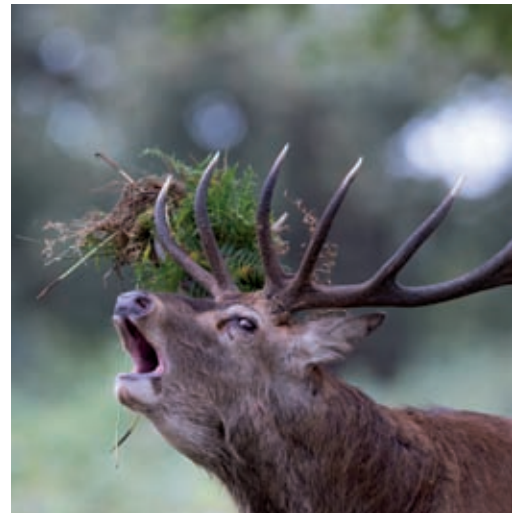
- Rechercher et observer les caractéristiques communes à toutes les espèces d'oiseaux.
Les rapaces – Les oiseaux des bois et des champs – Les oiseaux d'eau.
 - Rechercher et observer les différences entre les espèces d'oiseaux en centrant l'observation sur divers détails morphologiques.
Découvrir les multiples formes de becs, pattes, ailes, les différences de plumages.
 - Susciter des interprétations en liaison avec les ressemblances et les différences observées.
Ces interprétations permettent d'aborder les liens avec le milieu naturel de l'espèce.
Les oiseaux d'eau et les zones humides.
- Elles permettent de s'interroger sur les divers modes d'alimentation des espèces.
Les becs des rapaces et ceux des oiseaux des bois et des champs.
- ⇒ Le même type d'intervention peut être proposé en prenant comme exemple la famille des cervidés : cerf, chevreuil,... ou la famille des canidés : loup, renard, chien,...



DÉCOUVERTE DE QUELQUES MODES DE CLASSIFICATION PERMETTANT DE RENDRE COMPTE DES DEGRÉS DE PARENTÉ ENTRE LES ESPÈCES ET DONC DE COMPRENDRE LEUR HISTOIRE ÉVOLUTIVE

TÊTE DE BOIS

- Rechercher et observer les caractéristiques communes aux espèces qui portent des bois. Le cerf et le chevreuil.
- Analyser les détails morphologiques permettant de repérer des différences entre ces espèces et au sein de la même espèce entre mâles et femelles. La taille, le poids, le pelage,....
- S'interroger sur les fonctions des bois et leur présence ou leur absence en fonction des saisons. Les bois du cerf et le cycle des saisons.
- Je porte des bois, j'ai des cornes, qui suis-je ? À partir de quelques exemples pris dans le milieu de référence, apprendre à reconnaître et à distinguer les espèces qui portent ou non l'un ou l'autre attribut.





Décrire comment les êtres vivants se développent et deviennent aptes à se reproduire



MODIFICATIONS DE L'ORGANISATION ET DU FONCTIONNEMENT D'UN ANIMAL AU COURS DU TEMPS, EN LIEN AVEC SA NUTRITION ET SA REPRODUCTION

L'OEUF ET LA POULE

➔ **À partir d'oiseaux d'une ou plusieurs espèces, suivre les différentes étapes de leur cycle de vie.**

L'exemple de la perdrix

- Observer les différences entre les plumes scapulaires de la perdrix selon qu'il s'agit d'un coq ou d'une poule : quelles sont les différences ?
- Observer le nid de la perdrix : Où est-il situé ? Comment se présente-t-il ? Compter le nombre d'œufs présents, les décrire, aborder la notion de mimétisme et émettre des hypothèses sur cette fonction.
- Les œufs éclos, les jeunes perdreaux sont nidifuges. Que signifie cette notion ? Que mangent ces jeunes ? Quels sont les dangers qui les menacent ?
- Comment s'alimentent les perdrix adultes ? A quelle période se reproduisent-elles ? Où peut-on les observer ? Imaginer les conséquences s'il n'y a plus ni œuf, ni poule.



Diverses espèces peuvent servir à illustrer les caractéristiques du vivant.

Le choix de l'espèce se fera en fonction du milieu naturel dans lequel évolue l'élève pour lui permettre, à partir des observations faites, de les relier à son milieu de proximité.



MODIFICATIONS DE L'ORGANISATION ET DU FONCTIONNEMENT D'UN ANIMAL AU COURS DU TEMPS, EN LIEN AVEC SA NUTRITION ET SA REPRODUCTION

MAÎTRE RENARD

➡ **Très abondant sur notre territoire, le renard s'adapte aux changements des milieux naturels. Présent dans les bois, les plaines cultivées, il s'installe désormais en ville.**

- Découverte des caractéristiques de l'animal et observation des indices de présence.
Le poids, la taille, le pelage...

- Analyse de la diversité du régime alimentaire et des adaptations qui en découlent.

- La renarde et le terrier.
Le comportement des renards lors de la période de reproduction.

Les diverses étapes du développement des renardeaux jusqu'à l'acquisition de l'autonomie.

➡ Le même type d'intervention peut être proposé en étant illustré par une ou plusieurs autres espèces animales.

CHEVREUIL ET CHEVRETTE

➔ **Inféodé aux milieux boisés, le chevreuil a colonisé désormais les zones de plaine. Son abondance facilite son repérage et sa découverte.**

- Présentation des caractéristiques de l'espèce.
Taille, poids, robe d'été et d'hiver.
Le brocard, les bois caducs, le miroir haricot.
La chevrette, le miroir en cœur.
Les indices de présence : les empreintes, les moquettes, l'abrouissement.
- Découverte des comportements en phase de reproduction.
La structure sociale du groupe.
Le rut, la polygamie.
La fécondation et le phénomène de diapause embryonnaire.
Les faons et le comportement de la chevrette.





RÔLE RESPECTIF DES DEUX SEXES DANS LA REPRODUCTION

LE BOUQUIN ET LA HASE

➡ **Le lièvre commun fréquente tous les milieux, de la plaine au bois. Il est plus facilement observable dans les zones ouvertes.**

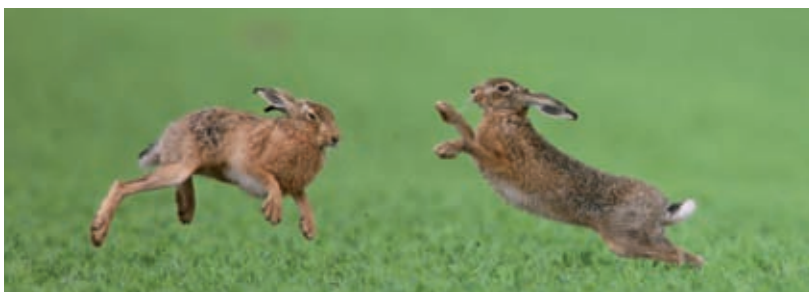
- Repérer les indices de présence du lièvre.

Les touffes de poils, la présentation des crottes, les caecotrophes.

Le régime alimentaire du lièvre : les différents végétaux consommés, les zones de nourrissage.

Les déplacements et la surface du domaine vital du lièvre.

Les zones de repos : le gîte.



- Analyser les conditions de développement d'une population de lièvres.

Les phases de reproduction : le bouquinage, la hase et les levrauts.

La durée de vie moyenne du lièvre.

Les risques : les évolutions climatiques, la prédation, les maladies...

La gestion de la population : les comptages, les aménagements du milieu naturel.

IDENTIFIER ET CARACTÉRISER LES MODIFICATIONS SUBIES PAR UN ORGANISME VIVANT (NAISSANCE, CROISSANCE, CAPACITÉ À SE REPRODUIRE, VIEILLISSEMENT, MORT) AU COURS DE SA VIE

JE VIS COMME JE SUIS



➡ **À partir d'un milieu terrestre délimité, observer l'ensemble des éléments présents.**

- Les végétaux et leur rôle : les producteurs. Les animaux et leurs besoins : les consommateurs. Les familles de consommateurs : les végétariens, les carnivores, les omnivores...
- À partir de la notion de "chaînes alimentaires", les constats de terrain conduisent vers la notion de cycle. Transposer cette notion en prenant l'exemple d'une espèce animale caractéristique du milieu naturel à proximité duquel vivent les élèves.
- Observer le cycle de vie, les ressemblances et les différences entre, par exemple, des oiseaux migrateurs et des mammifères.
- Analyser les diverses conséquences en termes d'adaptation pour les espèces animales comparées : période de reproduction, nombre de jeunes, régime alimentaire, zones de déplacement...
- Observer les liens entre les types de milieux propres aux espèces comparées et les réponses apportées par les espèces.





Décrive comment les êtres vivants se développent et deviennent aptes à se reproduire





Expliquer l'origine de la matière organique des êtres vivants et son devenir





IDENTIFIER LES MATIÈRES ÉCHANGÉES ENTRE UN ÊTRE VIVANT ET SON MILIEU DE VIE

L'ÉTANG MYSTÉRIEUX

➔ **L'étang est un système complexe au sein duquel les échanges sont multiples et variés. Faire observer la diversité.**

- Les végétaux : comment sont-ils disposés ? Quel est leur rôle ?
- La faune : quelle est-elle ? Où se trouve-t-elle et comment se répartit-elle ?
L'enquête au bord de l'étang permettra de découvrir la microfaune : larves, plancton, mollusques, mais également les insectes, les oiseaux et les poissons propres à ce biotope.
- En s'appuyant sur l'exemple du brochet et de la carpe, le régime alimentaire de ces deux espèces sera détaillé.
Leur différenciation : forme de la mâchoire, dentition, seront examinées pour en déduire s'ils sont la proie ou le prédateur, s'ils sont le poisson végétarien ou le carnivore.
La notion de "réseau alimentaire", d'interdépendance des espèces animales et végétales, sera ainsi approfondie par l'expérimentation.
- Lorsque le système de l'étang est en déséquilibre, que se passe-t-il ?
L'exemple des plantes invasives : la jussie.
- Quelles sont les bonnes règles à suivre pour préserver l'étang et ses fonctions ?



IDENTIFIER LES MATIÈRES ÉCHANGÉES ENTRE UN ÊTRE VIVANT ET SON MILIEU DE VIE

MON PETIT CHEMIN

➔ **Le chemin rural sera utilisé comme support du travail d'observation, de repérage et de tri des diverses formes du vivant.**

- La végétation – fleurs, herbes, arbustes – quelle est-elle ? Comment est-elle disposée ? Quelles sont les différences et les ressemblances ? Quelles sont les sources de son développement ?
- La microfaune – lombrics, collemboles et autres habitants minuscules, peuplent le sol des chemins. A quoi ressemblent-ils ? Comment se déplacent-ils ? Que font-ils ? Qu'ont-ils en commun ?
- Abeilles, papillons, mouches... Où les observe-t-on ? Comment se présentent-ils ? Se nourrissent-ils ? Ont-ils ou non des points communs ?
- La macrofaune – le lièvre, l'écureuil, le renard et des petits rongeurs, fréquentent le chemin rural. Comment peut-on les repérer ? Qu'y font-ils ? Que mangent-ils ? Décrire leurs comportements, repérer leurs indices de présence.



L'observation de la faune et de la flore d'un chemin rural permet de présenter les espèces en situation et d'aider à mieux cerner leurs différences, leurs ressemblances et leur interdépendance notamment sur le plan alimentaire.

L'observation pourra être recentrée ensuite sur une catégorie particulière d'espèce.





LES BESOINS ALIMENTAIRES DES ANIMAUX

MANGER POUR VIVRE



➡ **En partant d'un milieu homogène : plaine – zone humide...
favoriser la description du plus grand nombre d'espèces
animales présentes : insectes, oiseaux, mammifères,...**

- Faire observer les divers types d'aliments auxquels ces espèces peuvent accéder : graines, herbes, insectes, feuilles, autres espèces...
- Faire découvrir à l'aide d'animaux naturalisés, de crânes et de mâchoires, les différences et les ressemblances qui apparaissent.
- Établir des liens entre les espèces carnivores et la forme des mâchoires et de la dentition, par exemple, et susciter des classements de groupes d'espèces en établissant un lien entre le régime alimentaire et des formes spécifiques de mâchoires ou de becs.
- Inciter à repositionner chaque groupe d'espèces dans son habitat pour susciter des liens entre le régime alimentaire, les formes et les espèces observées.
- Aborder les autres formes d'échanges entre un animal et son milieu de vie : abri, zone de reproduction,...
- Développer des hypothèses autour de la disparition de l'habitat de l'une des espèces observées.

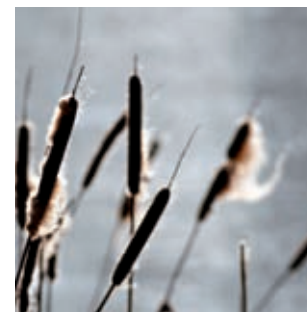


OBSERVER LE COMPOTEMENT HIVERNAL D'UN ANIMAL

LA GRANDE MIGRATION

➔ **L'observation des espèces migratrices, en particulier celles présentes sur les zones humides, facilite la compréhension des différences de comportement selon les saisons.**

- Découverte de la zone humide et observation des éléments qui la caractérisent :
La ligne d'eau et son évolution au cours des saisons. La végétation aquatique et de bords de rives. La présence ou l'absence d'espèces animales inféodées.



- Description de la faune et de sa diversité : poissons, insectes, oiseaux, et autres espèces animales présentes :
Repérage des indices de présence de la faune et de leur localisation.
Observation des espèces présentes selon les saisons.
- Que recherchent les oiseaux migrateurs sur les zones humides en hiver : alimentation, abri,... D'où viennent les migrateurs ? Vers où repartent-ils ?
Le canard colvert, espèce migratrice la plus commune des canards de surface, pourra servir d'exemple.
- Réflexion sur le rôle des zones humides ; les risques et menaces : les changements climatiques, les espèces exotiques envahissantes, le comblement,...

METTRE EN RELATION LA MATIÈRE ORGANIQUE ET SON UTILISATION PAR LES HUMAINS.

BÛCHER LA FORÊT

➔ À quoi ressemble ma forêt ?

- Découverte des strates forestières : arborescente, arbustive, herbacée, muscinale.
Le bois et le sous-bois.
- Enquête sur les peuplements : les essences d'arbres présents, l'espacement des fûts, la présence ou non de bois mort. Quelles déductions peut-on tirer de ces constats ?

➔ Quels sont les rôles de ma forêt ?

- La biodiversité : enquête sur la faune et les indices de présence, du sol à la futaie.
- Le climat : la production d'oxygène et la capture du carbone, le régime des pluies et l'évaporation de l'eau,...
- Les formes d'utilisation : la production de bois, les activités récréatives, le paysage...

Ce processus de découverte est l'occasion de travailler sur diverses hypothèses autour de l'évolution de la forêt en lien avec les activités humaines.







La planète Terre : les enjeux liés à l'environnement

La Fédération Nationale des Chasseurs est signataire, au nom de l'ensemble des Fédérations composant son réseau, de la Stratégie Nationale pour la Biodiversité.

Les responsabilités qui lui sont confiées la conduisent à s'engager naturellement en faveur des grands enjeux nationaux transversaux, dont la Stratégie Nationale de transition écologique vers un développement durable est l'une des expressions.

Lors des Forums des Ressources pour l'Education au Développement Durable auxquels elle participe, et, en application du nouvel accord international sur le climat, la FNC a demandé à l'ensemble de ses intervenants, de se mobiliser comme partenaires des établissements d'enseignement face aux enjeux de la lutte contre les changements climatiques.

Quatre grandes thématiques de sensibilisation sont proposées comme projets pédagogiques, aux établissements scolaires. Elles reposent sur la présentation de biotopes spécifiques : Haie – Forêt – Zones humides – Corridors écologiques, dont l'évolution témoigne des conséquences des modifications de ces milieux en liaison avec les changements climatiques et de leur importance pour préserver la biodiversité.

Ces milieux témoins permettent de sensibiliser à la compréhension de leur richesse et de mettre en place des actions diverses en faveur de leur préservation.

Stratégie Nationale pour la Biodiversité

Stratégie Nationale de transition écologique

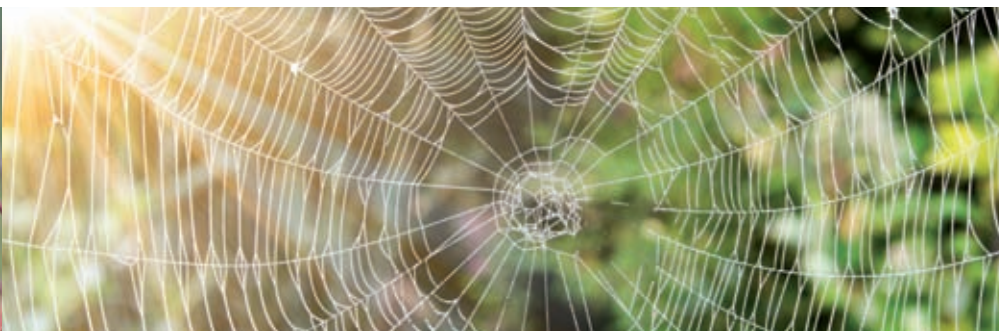
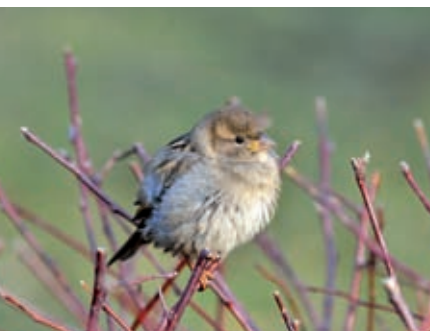
Lutte contre les changements climatiques



LA HAIE



- ➡ Repérer la présence de la haie dans le paysage : Où la trouve-t-on ?
Comment se présente-t-elle ?
Les différents types de haies : taillée basse, croissance libre et à étages.
- ➡ Découvrir les plantes et les arbustes qui la composent et la manière dont les strates se structurent les unes et les autres au cœur de la haie.
Envisager l'évolution de la haie au fil des saisons et du temps.
- ➡ Découvrir les divers types de faune présents dans la haie et à proximité : les oiseaux, les insectes et les autres espèces animales.



 Observer les différentes fonctions de la haie

● **POUR LA FAUNE**

Abri, nourriture, reproduction, corridor de circulation et d'échanges.


Examiner les effets de rupture et de continuité et leurs conséquences.

● **POUR LA FLORE**

Protection contre les aléas climatiques : inondation, sécheresse. Rôle vis-à-vis des sols : érosion, appauvrissement.

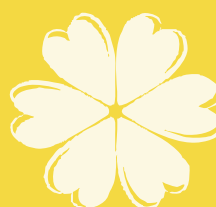
Analyser les interactions possibles entre les éléments fixes des territoires, dont la haie, et les autres composantes comme la plaine, la rivière,...



 S'interroger sur les effets de la haie :

- sur la biodiversité,
- dans la lutte contre les changements climatiques,
- sur la vie d'un territoire et ses paysages,
- sur les activités humaines.

 S'initier à la plantation d'une haie et aux gestes en faveur de sa préservation.



En fonction des demandes, l'accent peut être mis plus particulièrement sur les aspects relatifs à la diversité biologique de la haie ou sur sa fonction plus spécifique face aux changements climatiques.

LA FORÊT

➔ Observer le peuplement forestier :

- Quelles sont les diverses essences présentes ?
A quelle famille appartiennent-elles ?
- Quel mode d'organisation observe-t-on ?
Les regroupements, associations...
- Quelle est la nature du sol ?
Géomorphologie, humus,....
- Quelles sont les autres formes de végétations présentes ?
- L'évolution de la forêt au fil des saisons.





➡ La faune des forêts. Où regarder et qu'observer ?

● **LES ANIMAUX DES SOUS-BOIS**

Mammifères : cerf, chevreuil, sanglier, renard,...

Oiseaux : bécasse des bois, faisans, merle noir, grives,...

● **LES ANIMAUX DES TERRIERS ET DES CAVITÉS**

Mammifères : blaireau, fouine, martre, putois, chauve-souris,...

Oiseaux : chouette, hiboux, mésange, pic-vert,...

● **LES ANIMAUX DES ARBRES**

Mammifères : écureuil roux, martre, fouine, loir,...

Oiseaux : pigeon ramier, pie bavarde, corneille noire, buse variable, geai des chênes...

➡ La forêt face aux changements

- **Les risques** : Incendie, tempêtes,.... Dégénérescence et modifications de certains peuplements, espèces invasives, banalisation,...
- **Les atouts** : Capture du carbone, qualité des paysages, biodiversité, matériaux,...

➡ S'initier aux gestes en faveur de la préservation de la forêt.





LES ZONES HUMIDES



Repérer la présence d'une zone humide dans le paysage

- Comment se présente-t-elle ?
- Qu'est-ce qui la caractérise ?
- Les différents types de zones humides : marais, tourbières, étang, estuaire...



Découvrir les plantes, les arbustes et les arbres à proximité de la zone humide

- Ont-ils une forme d'organisation particulière ?
- Leur situation au cours des saisons évolue-t-elle selon qu'ils sont hors d'eau ou sous l'eau ?
- Imaginer leurs diverses fonctions en période d'inondation.



Découvrir les divers types de faune présents sous l'eau et hors d'eau dans la proximité de la zone humide.

Le cas échéant, comparer avec la faune présente en milieu cultivé ou habité.





Observer les différentes fonctions des zones humides.

● POUR LA FAUNE :

abri, nourriture, lieu de reproduction, halte migratoire, échanges inter-espèces...

● EN INTERACTION :

avec les autres milieux naturels présents, la forêt, la plaine...

● POUR LA FLORE :

variété des essences, la roselière, les platières, protection contre les inondations, rôle tampon en cas de sécheresse, autoépuration...



S'interroger sur le rôle des zones humides :

- Sur la biodiversité.
- Dans la lutte contre les changements climatiques.
- Sur la vie culturelle, économique, récréative, d'un territoire.



Prendre conscience de la fragilité et de l'importance des zones humides.



LES CORRIDORS ÉCOLOGIQUES



Les chemins ruraux, les haies bocagères, les passages pour la faune sauvage, les passes à poissons, les ceintures vertes, sont parmi les éléments du paysage qui permettent et facilitent le déplacement et la libre circulation de la faune sauvage.



Observer les caractéristiques d'un corridor écologique en comparaison avec une barrière écologique.

- Canal, autoroute, ligne de chemin de fer, ... repérage des obstacles au fractionnement de l'espace sur une grande échelle.
- Clôtures, murs, agglomération, ... repérage des mêmes obstacles sur une plus petite échelle.



Observer et décrire la faune sauvage présente

- Élaborer des hypothèses permettant de faciliter le déplacement de la faune sauvage sur le territoire et sur les risques encourus lors de ces déplacements.
Le hérisson, la buse, le chevreuil,...
- Faire des hypothèses conduisant à interrompre le parcours des animaux errants ou migrateurs et analyser leurs conséquences sur : l'alimentation, la reproduction les zones de fuite et de refuge...



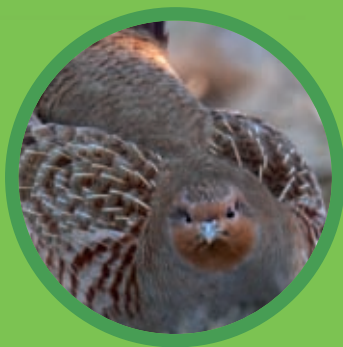
Rechercher et noter, au sein du domaine de la Commune, les éléments de paysage susceptibles de correspondre à des corridors écologiques.

- Rechercher et noter les actions susceptibles de diminuer ou d'empêcher le fonctionnement de ces corridors écologiques.
La fauche des chemins ruraux, les coupes arbustives, les voies de circulation,...
- Rechercher et décrire les éléments susceptibles de favoriser la création de ces corridors écologiques et de contribuer à la constitution des trames "vertes et bleues".



Prendre conscience du rôle des corridors écologiques dans la préservation de la biodiversité.







ÉDUCATION À LA NATURE EN FAVEUR DU DÉVELOPPEMENT DURABLE



Fédération Nationale des Chasseurs

Association agréée au titre de la protection de l'environnement

13, rue du Général Leclerc - 92136 Issy les Moulineaux Cedex - Tél. 01 41 09 65 10 - Fax 01 41 09 65 20 -
www.chasseurdefrance.com