

UNE PASSERELLE ENTRE 2 MONDES



LES CHASSEURS,
AU CŒUR DE
L'ÉDUCATION À LA NATURE

ekolien 
CURIEX PAR NATURE

www.ekolien.fr

STRATÉGIE NATIONALE POUR LA BIODIVERSITÉ

ÉVOLUTIONS CLIMATIQUES

CORRIDORS
ÉCOLOGIQUES

TRANSITION ÉCOLOGIQUE



Les chasseurs

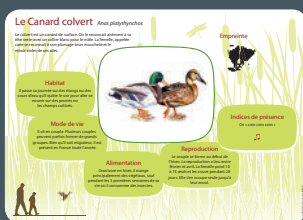
au cœur de l'éducation à la nature



Associations agréées de protection de l'environnement, les Fédérations des Chasseurs, selon les missions que la loi leur a confiées, mènent « des actions d'information et d'éducation au développement durable en matière de connaissance et de préservation de la faune sauvage et de ses habitats, ainsi qu'en matière de gestion de la biodiversité ».

La nature est un héritage culturel, un patrimoine commun, que les chasseurs souhaitent transmettre de générations en générations. Leurs connaissances, appuyées sur des études scientifiques, leur vécu ancré dans les territoires ruraux, leurs missions en lien avec les grands enjeux nationaux du développement durable, constituent le socle sur lequel s'appuie l'ensemble de leurs actions en faveur de l'éducation à la nature.

Présentes sur l'ensemble du territoire, les Fédérations des Chasseurs sont plus particulièrement sollicitées pour intervenir en milieu scolaire, mais, leurs activités se déploient également dans un cadre périscolaire ou extra-scolaire et s'adressent aussi à tous les publics désireux de découvrir leur patrimoine naturel local.



Les enjeux du développement durable - reconquête de la biodiversité, transition écologique, évolutions climatiques – sont ainsi relayés par l'un des plus grands réseaux associatifs français.



Un partenariat dynamique

Inscrites dans la réalité et la diversité des territoires, les activités d'éducation à la nature en milieu scolaire, obéissent à des règles strictes qui font l'objet d'une charte impérative.

Les demandes d'interventions auprès des Fédérations des Chasseurs sont en constante augmentation. En l'espace de cinq ans, le nombre d'élèves d'âge scolaire concernés a été multiplié par quatre.

« Évolution du nombre d'élèves »



2015 - Evolution

55 000
Élèves



2010 - Evolution

28 000
Élèves

43 %

Primaire

31 %

Collège

26 %

Lycée



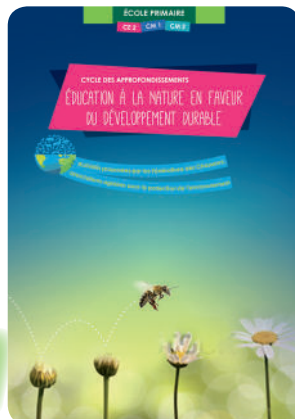
Répartition des interventions



Du territoire vers l'écocitoyenneté

Les Fédérations des Chasseurs interviennent à la demande et sous le contrôle des enseignants. Les activités sont définies par référence aux thématiques des programmes officiels du Ministère de l'Éducation Nationale.

Les sorties en nature ou les présentations en classe reposent sur un matériel pédagogique adapté qui favorise l'observation, la découverte et la prise de conscience des enjeux des milieux naturels. Sentiers pédagogiques, observatoires, corridors écologiques, espaces emblématiques... permettent aux élèves de connaître et de s'approprier leur patrimoine naturel et de développer leur écocitoyenneté.





Des compétences au service du développement durable



Les personnels intervenants sont formés et diplômés, notamment en biologie des espèces, et leurs savoirs sont réactualisés au regard des dernières connaissances scientifiques.

Outre l'enseignement général, les compétences dont disposent les Fédérations de Chasseurs, les conduisent également à intervenir auprès des lycées agricoles, des Maisons Familiales Rurales, des écoles d'ingénieurs et des universités... Toutes les Fédérations sont aujourd'hui sollicitées pour étendre leurs activités et répondre aux besoins des communes concernant les Temps d'Activités Périscolaires (TAP).

Depuis plusieurs années, les Fédérations des Chasseurs répondent également aux demandes du grand public en organisant des visites de découverte du patrimoine naturel local.



INTERVENANTS DIPLÔMÉS

VISITE BIOLOGIE DES ESPÈCES
DÉCOUVERTE
DU PATRIMOINE
NATUREL

LA CHARTE DES FÉDÉRATIONS DES CHASSEURS POUR L'ÉDUCATION À LA NATURE EN FAVEUR DU DÉVELOPPEMENT DURABLE

Favoriser la découverte et la compréhension de l'environnement proche de l'enfant et souvent méconnu, recréer du lien entre les enfants et la nature.

Ancrer la découverte de la biodiversité dans la vie du territoire à travers des activités environnementales, économiques, sociales, et culturelles.

Permettre une appropriation de la nature par une approche sensorielle (apprendre à écouter, observer, sentir, toucher, goûter) en privilégiant l'expérience, le contact direct avec la nature.

Développer la curiosité, la créativité, l'esprit critique, la démarche d'investigation.

Proscrire tout prosélytisme sur la chasse ou tout sujet susceptible de heurter la sensibilité des enfants.

Contribuer à l'éducation au respect de l'autre et de l'environnement.



www.ficif.com

58, avenue du Général Leclerc
92100 Boulogne-Billancourt
Tél. : 01 55 60 18 70 - contact@ficif.com

3, rue Paul Demange - ZA du Patis
78120 Rambouillet
Tél. : 01 34 85 33 00 - contact@ficif.com



www.ekolien.fr

13, rue du Général Leclerc
92136 Issy-les-Moulineaux
Tél. : 01 41 09 65 10